

BEPLANTINGSVISIE HET VINNE



THOMAS VERHEYE

2

INTRODUCTIE

WAAROM EEN BEPLANTINGSVISIE OPSTELLEN?

Door het maken van ontwerpen rond het Vinne en de Getevallei is het nodig om ook eens stil te staan bij een juiste beplantingskeuze en beheer. Ook is het nuttig om de huidige situatie en beheer eens te evalueren om te kijken wat er goed en minder goed verloopt.

INHOUDSOPGAVE

ANALYSE ABIOTIEK

Situering	6
Ruimer kader	7
Historiek	8-9
Gebruikers	10
Reliëf	11
Hydrografie	12
Bodemseries	13

ANALYSE BIOTIEK

Biologische waarderingskaart	16-17
Biotopen	18-23
Bestaande beplanting	24-25

ANALYSE BEHEER

Beheer	28-29
--------	-------

WAARDEBEPALING

Sterktes en kansen	32
Zwaktes en bedreigingen	33

DOELSTELLINGEN

Concepten	36-37
Visie	38-39

PLANTENKEUZE VINNEHOEVE

Bomen	42-43
Beplantingsmassieven	44-45
Groentetuin	46-47
Gras- en kruidenmengsels	48-49



conclerge

onthaal

KERSCENTRUM ←



ANALYSEBIOTIEK

SITUERING

RUIMER KADER

HISTORIEK

GEBRUIKERS

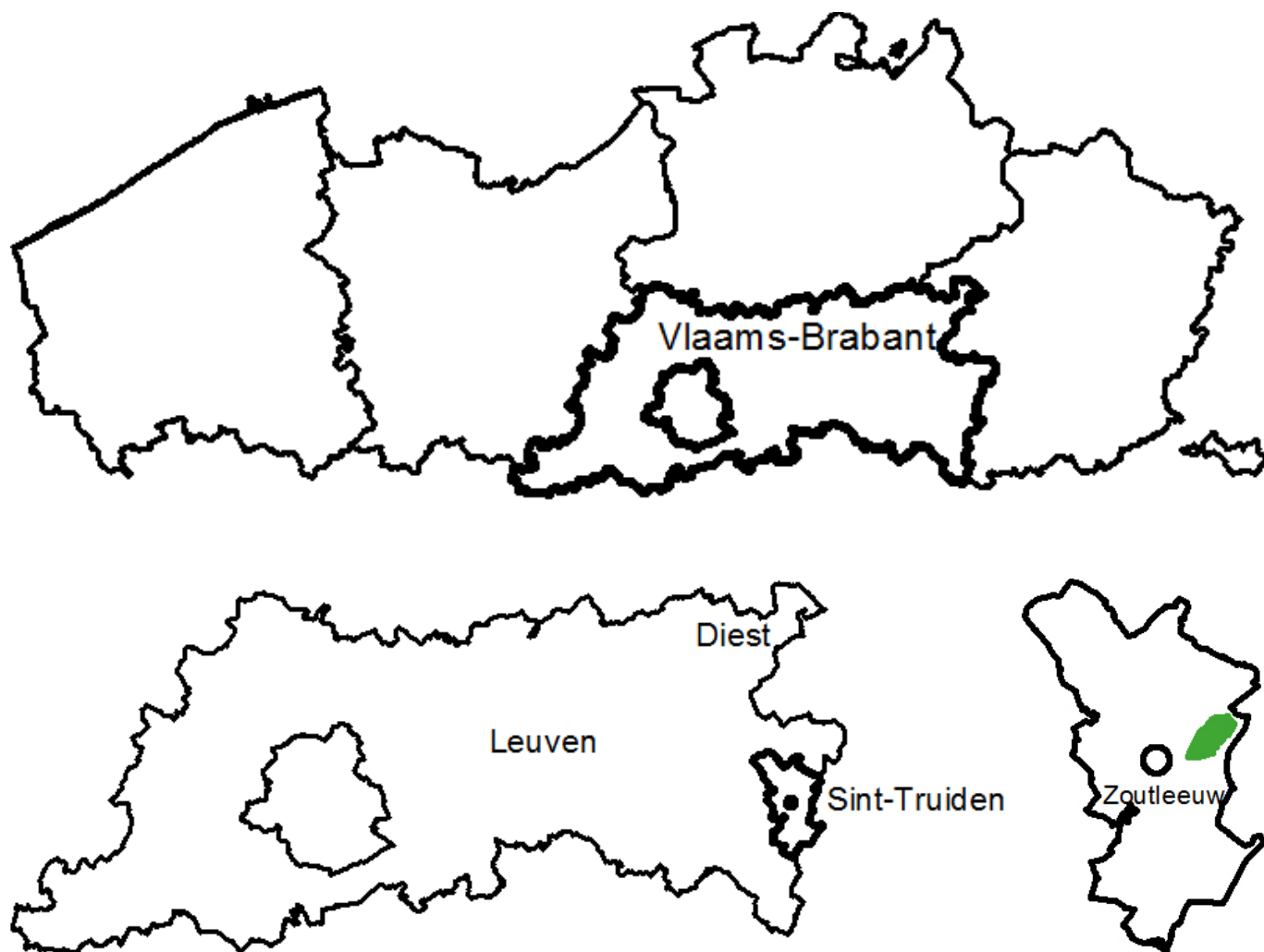
RELIËF

HYDROGRAFIE

BODEMSERIES

6 SITUERING

Het Provinciedomein van het Vinne is gelegen in de provincie Vlaams-Brabant, meer bepaald in het Oosten, waar de provincie Limburg de provincie Vlaams-Brabant raakt. Het Vinne ligt in de gemeente Zoutleeuw.



RUIMER KADER

Het Vinne ligt in de invloedssfeer van Zoutleeuw (1) en de stad Sint-Truiden (2). Deze laatste bevat ook het dichtstbijzijnde NMBS-station. Langs en door deze steden zijn verbindingswegen naar oa Tienen, Landen,.... Deze nabije wegen zorgen voor veel sluikverkeer. Op deze wegen wordt ook vaak veel te snel gereden.

Zoutleeuw heeft als historische stad een hoge culturele waarde. De interessante mix die men vindt tussen cultuur (Zoutleeuw) en natuur (het Vinne) is interessant, zeker omdat ze dicht bij elkaar gelegen zijn.

Ecologisch heeft het kasteeldomein van Duras en de Getvallei het meeste invloed op het Vinne. Deze kunnen ook ecologische corridors met het Vinne vormen. Deze gebieden zijn biologisch zeer waardevol, mede ook omdat ze andere nichesoorten (koesterburen) kunnen herbergen.

8 HISTORIEK

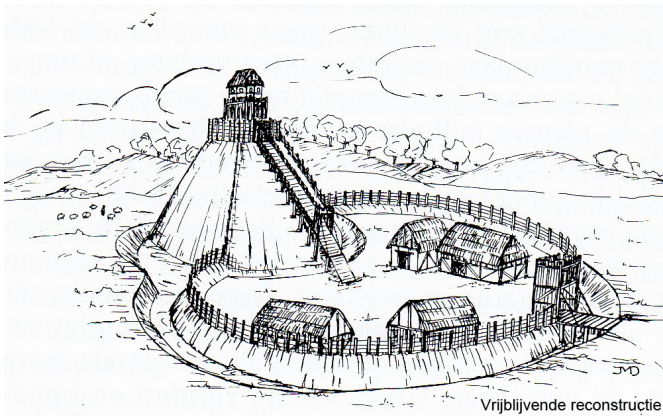
HET VINNE

Door een samenspel van klimaat en bodemgesteldheid werd op het einde van het Weichseliaan een komvormige laag uitgeschuurd in het Vinne. Zo ontstond een natuurlijk meer. Het had een oppervlakte van zowat 100 ha en het was het verzamelpunt voor neerslagwater, grondwater en oppervlaktewater. De Vinnebeek en de Sint-Odolphusbeek liepen oorspronkelijk in het meer en ze voorzagen het van extra water. Op de atlas van Deventer (1540) is slechts een deel te zien van het oude Vinnemeer, maar op de kaart van Ferraris (1778) is heel duidelijk de oppervlakte van het toenmalige meer waar te nemen. Opvallend is de landtong in het noordoosten die zich ver in het meer uitstrekt. Vanaf 1841 begon de drooglegging van het meer. Op de Vandermaelen kaart van 1846-1854 is er al 1 gracht aanwezig en werden de twee beken als een ringgracht om het gebied gelegd. De meerbodem werd vermoedelijk pas vanaf de tweede helft van de 19 de eeuw in cultuur genomen als grasland. Een strak patroon van afwateringsgreppels is afgelijnd met bomenrijen, de landtong in het noordoosten was in die tijd begroeid met loofhout. In die periode ontstaat ook de Vinnehoeve. In 1930 kocht de Union Allumettière het Vinne aan om het te beplanten met canadapopulieren voor de productie van lucifers. Rond 1949 zijn de aanplantingen in de noordelijke helft van het meer gestart. De zuidelijke helft was toen nog in gebruik als weide en in het zuidoosten bevond zich een rand met kreupelhout. Rond 1962 was de meerbodem volledig beplant. In 1974 kocht de toenmalige provincie Brabant het domein aan om er een provinciaal (recreatie)domein van te maken. Toen begon de geleidelijke omvorming terug van populieraanplant naar weideland en later naar een meer (huidige vorm).



CASTRALE MOTTE 'DE CASTELBERGH'

Het is een vroegmiddeleeuwse heuvel, uit de 11de-12de eeuw, waarop een donjon of een verdedigingswerk werd aangelegd. De motte "de Castelberg" aan de ingang van Het Vinne wordt vaak genoemd als een van de best bewaarde mottes in België. Rond de Castelberg was er al heel vroeg bewoning. Tot in de 16de eeuw was er een belangrijk gehucht gevestigd met 31 huizen, het zogenaamde "Castel". Het is niet bekend of de motte ooit een rol van betekenis gespeeld heeft bij de verdediging van de stad Zoutleeuw.



Vrijblijvende reconstructie



3. Le lac avant l'assèchement

©G. de B.



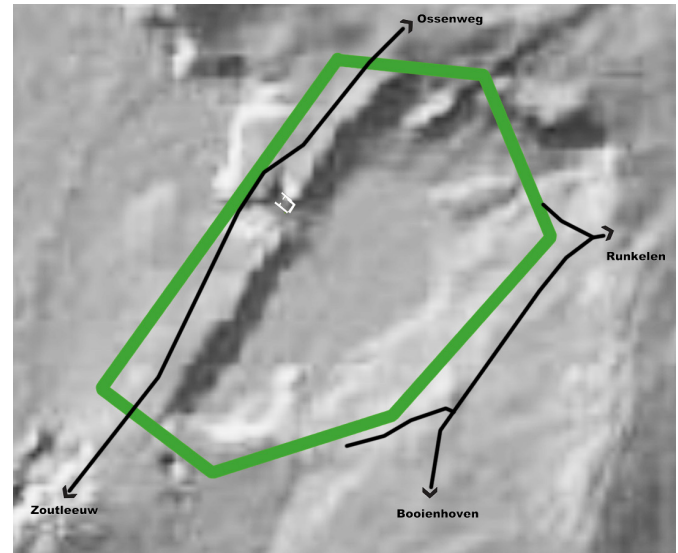
10 GEBRUIKERS

In het Vinne kunnen we spreken van een zeer grote variatie aan gebruikers. Zo zijn er de natuurliefhebbers, vogelspotters die van de unieke natuur komen genieten. Recreanten en toeristen komen het Vinne bezoeken maar dit is zeer vaak gekoppeld aan een bezoek van Zoutleeuw. Deze toeristen kun je onderverdelen in toeristen die komen voor een grote wandeling en toeristen die komen om een terrasje te doen. In het domein is er ook een paalkamping voorzien voor trekkers die er een nacht kunnen overnachten. Er komen ook zeer veel scholen het Vinne bezoeken, dit is steeds gekoppeld aan natuureducatie en de speeltuin.



RELIËF

Door denudatie en erosie in het Weichseliaan is er een komvormige uitschuring ontstaan ter hoogte van het Vinne. Op deze manier heeft er zich een natuurlijk binnenmeer gevormd. Ter hoogte van de Vinnehoeve is er een smalle vallei (Vinbeek) te zien die het Vinne met de Getevallei verbindt. Het reliëf is door de jaren heen bijna niet gewijzigd.



12 HYDROGRAFIE

Het provinciaaldomein het Vinne is gelegen in het Demerbekken. In het domein is er een groot meer aanwezig dat nooit droog valt en ongeveer 2-4 m diep is. De oever van het meer heeft een zeer zachte helling. Verder vinden we in het domein ook 2 poelen terug die ongeveer 2 m diep zijn en die zeer uitzonderlijk droogvallen. Deze oevers van de poelen hebben wel een relatief sterke helling.

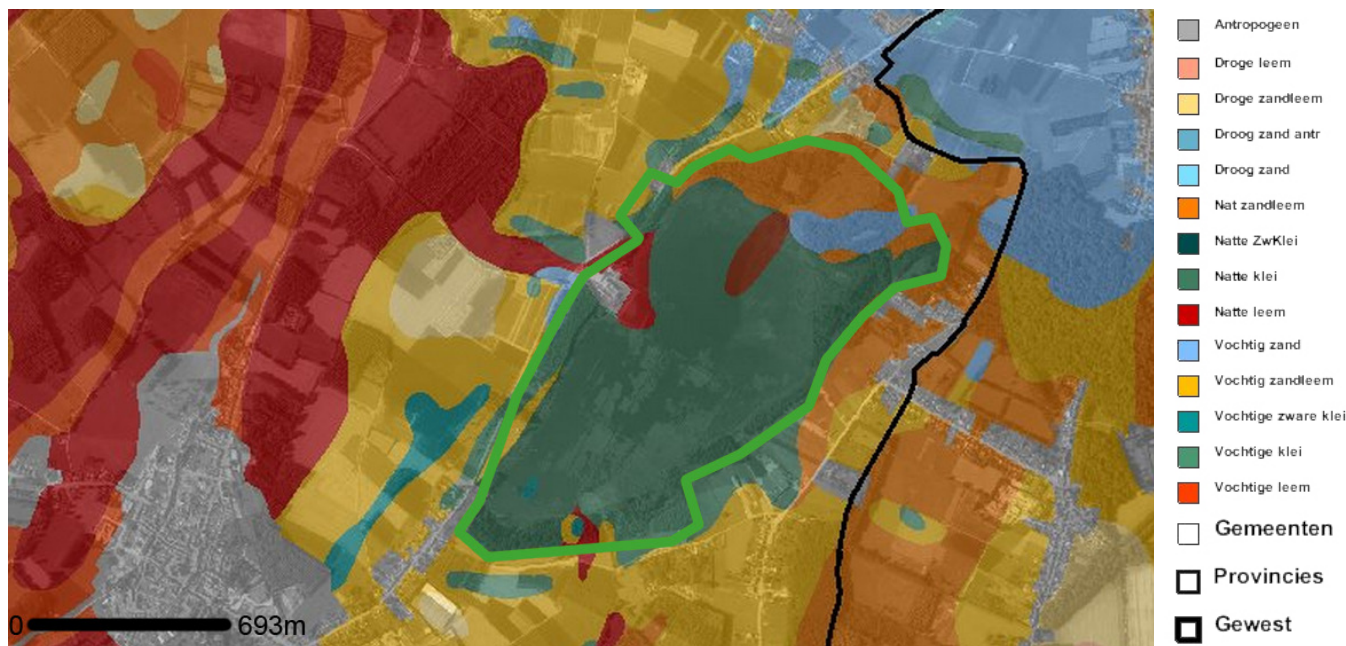


Waterlopen en Waterwegen

- Bevaarbaar (kategorie 0)
- 1ste categorie (onbevaarbaar)
- 2de categorie (onbevaarbaar)
- 3de categorie (onbevaarbaar)
- niet geklasseerd

BODEMSERIES

In het Vinne vinden we vooral natte kleigronden. Deze zijn vooral gesitueerd ter hoogte van het Vinnemeer en zijn nabije omgeving. Verder vinden we in het noorden van het domein ook nog nat zandleem. En ter hoogte van het natuurgebiedje dat beheerd wordt door natuurpunt vochtig zand. Aan de noordoostkant van de Vinnehoeve vinden we een bodem van natte leem die waarschijnlijk afgezet is door de Vinbeek.





A photograph of a pond with reeds and trees in the background. The text 'ANALYSE BIOTIEK' is overlaid vertically on the left side of the image.

ANALYSE BIOTIEK

BIOTOPEN

BESTAANDE BEPLANTING

16 BIOLOGISCHE WAARDERINGSKAART

Het provinciaaldomein het Vinne is een zeer waardevol Biologisch gebied met zeer veel verschillende biotopen.





18 BIOTOPEN

OPEN WATER

In het Vinne is een zeer groot oppervlak in gepalmd door open water. Om het open water te bewaren worden delen van het riet gemaaid tot onder het wateroppervlak zodat het afsterft. De vissoorten die in het Vinnemeer voorkomen zijn: Rietvoorn, Blankvoorn, Bittervoorn, Baars, Karper, Zeelt, Snoek, Driedoornige Stekelbaars en Aal.

AMFIBIEËNPOEL

In het Vinne komen ook twee amfibieënpoelen voor met als belangrijkste bewoner de kamsalamander. Om te voorkomen dat deze poel zou dichtgroeien, worden de randen in de zomer gemaaid en wordt het maaisel afgevoerd. In de winterperiode wordt de poel leeggepompt. Het slib droogt uit en de bovenste laag befrist. Hierdoor worden de eitjes van vissen, zoals de blauwbandgrondel vernietigd. Deze vissen voeden zich immers met de eitjes en de larven van libellen, kikkers en salamanders.



RIETMOERAS

In het Vinne is riet natuurlijk de meest opvallende plantensoort maar naast riet komt ook de grote lisdodde voor. Riet is een hoge en erg stevige grassoort die langs en in het water groeit. De droge rietstengels blijven de hele herfst, winter en zelfs tijdens de volgende lente staan. Zo kunnen in het rietland veel vogels schuilen, zoals het woudaapje en de roerdomp. Het riet wordt enkel gemaaid wanneer het riet te dicht wordt. Het maaien gebeurt ook steeds boven het wateroppervlak zodat het riet terug kan opschieten.



HEISCHRAAL GRASLAND

Het heischraal grasland wordt jaarlijks gemaaid. Het maaisel wordt afgevoerd om voedselverrijking te voorkomen. Dit is het biotoop van de gouden sprinkhaan en de moerassprinkhaan.



GRASLAND

De graslanden worden gemaaid ofwel begrast door galloway runderen. Door hun begrazing krijgen we kort gras, maar waar ze minder komen, ontstaan ook ruigere plekjes. Die afwisseling is erg interessant voor vele insecten. En die trekken dan weer vogels aan, zoals de witte kwikstaart.



AKKERRESERVAAT

Dit gebied bovenaan de motte wordt in verschillende stukken opgedeeld en met zomergraan zoals tarwe, gerst en vlas ingezaaid. 1/5 de wordt altijd braak gelaten. Het graan wordt hier niet geoogst maar laten we staan voor de akkervogels in de winter. Aan de rand van de akkers worden groepjes van meidoorn en sleedoorn aangeplant als schuilplek voor de vogels. Zoals patrijs, kwartel, veldleeuwerik en de grauwe gors.

RUIGTE

Grotere, ruigere planten met stevige stengels bepalen hier het uitzicht. In de zomer leven hier heel veel insecten. Ook in de winter zitten die hier. Vogels die hier voorkomen zijn putters en distelvinken.

STRUWEEL

We vinden in het struweel een wirwar van dicht op elkaar staande takken en twijgen. Niet zelden staan op die takken ook stevige doorns. Kortom, het is een ideale, goede beschutte plek voor verborgen vogelnes-ten. De vogels die hier voorkomen zijn de merel, zanglijster, koperwiek en de kransvogel.



HOOGSTAMBOOMGAARD

Hier groeien vooral oude appelrassen. Deze soorten krijgen in de commerciële fruitteelt weinig kans. Enkele oude bomen zijn aan het afsterven. Voor de bezoeker levert dit een slordig beeld op, maar die oude bomen zijn van grote betekenis als broed- en schuilplaats voor veel dieren als de baardvleermuis, steenuil, ringmus en eikelmuis. Het gras rond de bomen wordt begraasd door de schapen van de pottekaashoeve.



BROEKBOS

In het Vinne zijn ook elzenbroeken te vinden. Vooral op de plekken waar de bomen in of vlak naast het water groeien. De meest voorkomende boom in dit broekbos is de zwarte els. In dit biotoop komen vooral sijsjes, barmsijzen en het elzenhaantje voor.

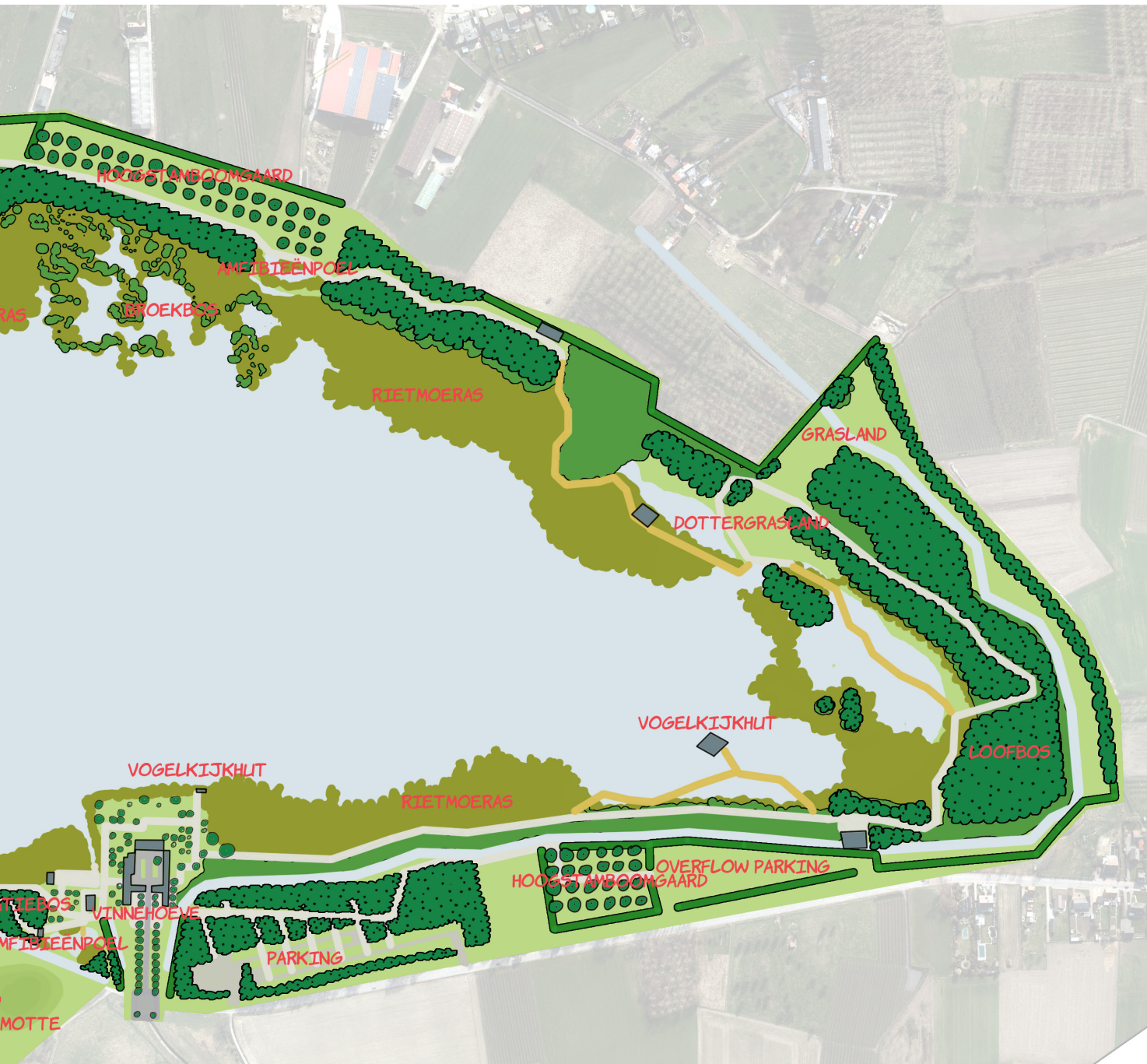


LOOFBOS

Als de natuur ongestoord haar gang kan gaan, dan wordt bijna elk terrein uiteindelijk een bos. De hoofdrol in de loofbossen wordt vooral gespeeld door de eik. De dieren die hier het meest voorkomen zijn bosmuizen, eekhoorns en de gaai.







BESTAANDE BEPLANTING

BOSJE

Quercus robur (1)

BOOMGROEP

Betula pendula (2)

Catalpa bignonioides 'Nana' (3)

BOMENRIJ

Quercus robur (4)

Tilia cordata (5)

SOLITAIRE BOOM

Juglans regia (6)

Fraxinus exelsior (7)

GESCHOREN HAAG

Carpinus betulus (8)

Crataegus monogyna (9)

Ligustrum ovalifolium (10)

POEL

Phragmites australis (11)

OEVER MEER

Phragmites australis (12)







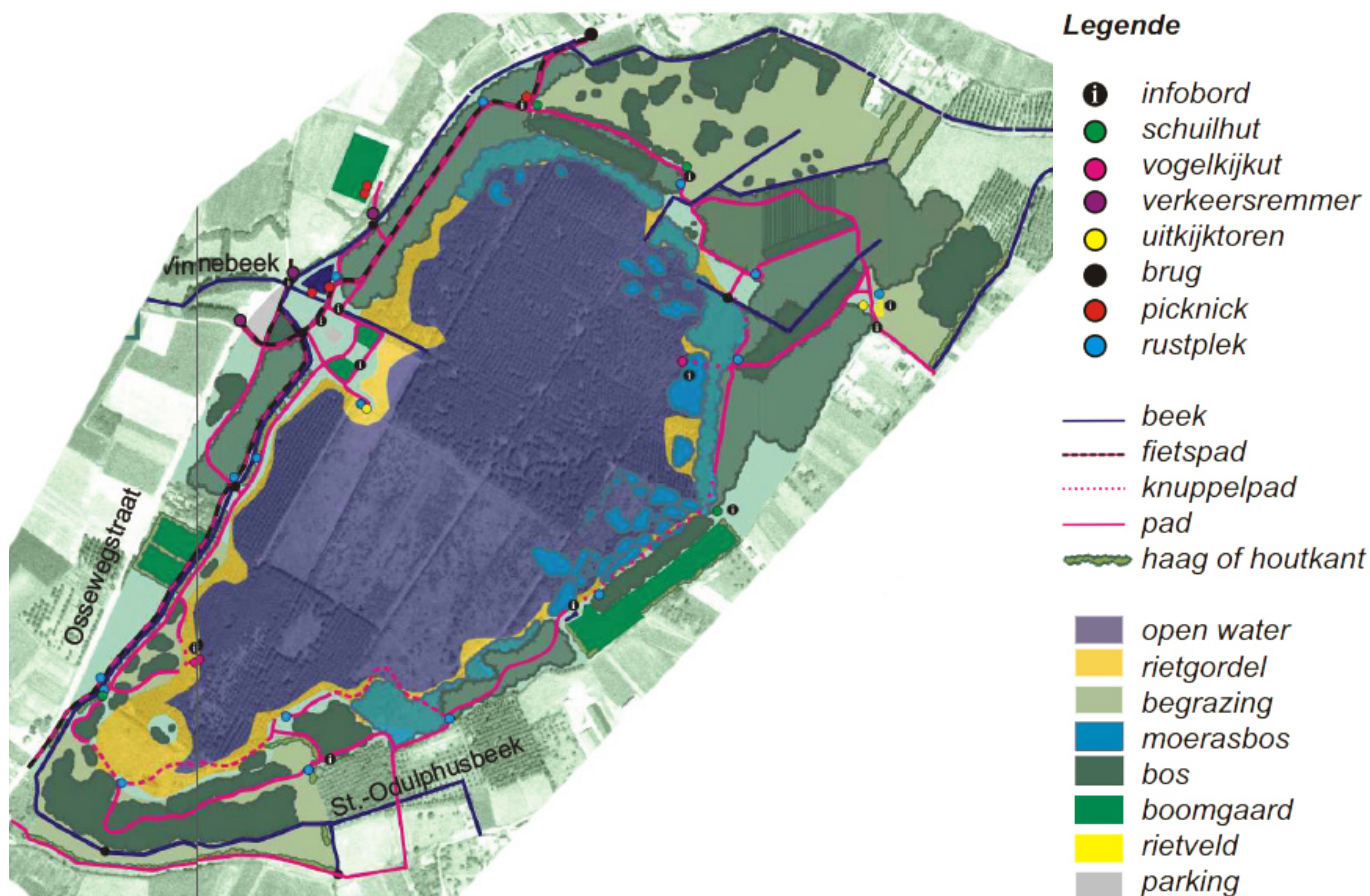
ANALYSE BEHEER

BEHEER

28 BEHEER

BIOTOPEN

In het provinciaaldomein het Vinne vinden we een hoog aantal verschillende biotopen die elk een ander soort beheer nodig hebben (om ze te behouden of ze in te perken). Zo vinden we onder andere struweel, ruigte, grasland, rietland, open water, elzenbroek en eikenbos. Deze zorgen voor een hogere biodiversiteit.



BEMESTING

Omdat het domein een natuurgebied is en men hier ook zeer veel aandacht aan schenkt wordt er bijna of niet bemest om de natuurwaarde zoveel mogelijk te bewaren. De enige plek waar er kan bemest worden is in de nabije omgeving van de Vinnehoeve die zeer intensief gebruikt wordt.

PESTICIDEN

In het domein worden tevens vanwege de natuurwaarde geen pesticiden gebruikt. Het domein is ook eigendom van de provincie Vlaams-Brabant en hierdoor mag men ook geen pesticiden meer gebruiken. Er wordt in het domein wel gebruikgemaakt van thermische onkruidbestrijding. Dit is zeer duidelijk te herkennen aan de zeer net ogende verhardingen.

AFVAL

Momenteel zijn er denk ik nog geen acties in verband met de reductie van groenafval. Wel wordt er door de milieueducatie ingezet op de reductie van zwerfvuil. Dit zie je ook duidelijk in het domein omdat je nergens zwerfvuil tegenkomt.

LICHT-, GEUR- EN GELUIDSHINDER

Omdat men sterk inzet op de natuurwaarde van het domein is er ook bijna geen sprake van licht-, geur- en/of geluidshinder. Er bestaat natuurlijk wel een kans op deze hinder rondom de Vinnehoeve die zeer intensief gebruikt wordt. Maar omdat deze hindervormende activiteiten gebundeld worden rondom deze hoeve wordt de rest van het domein wel gevrijwaard.





WAARDEBEPALING

STERKTES EN KANSEN

ZWAKTES EN BEDREIGINGEN

32 **STERKTES EN KANSEN**

(wat dient behouden, ontwikkeld te worden op vlak van groen)

NATUURLIJKE ENTITEITEN

De grootste sterkte van het Vinne is dat het het grootste meer van Vlaanderen is en dat het hiernaast ook tal van andere natuurlijke biotopen herbergt. Het Vinne is ook een zeer biologisch waardevol natuurgebied.

BEPLANTINGEN

De beplanting in het provinciaal domein het Vinne is zeer natuurlijk en het beheer hiervan verloopt ook zeer goed dit op uitzondering van de nabije omgeving van de Vinnehoeve.

PLANTENCOLLECTIES

Het is positief dat er via de verschillende biotopen ingespeeld wordt op de behoeften van verschillende koesterbuursoorten.

GROENSTRUCTUUR IN DE OMGEVING

Er zijn zeer veel natuurlijke groenstructuren waar in de toekomst op kan ingezet worden. In de nabije toekomst zal er vooral gewerkt worden op de verbinding tussen het Vinne en de Getevallei. En misschien kan er later ook een verbinding gemaakt worden tussen het Vinne en het Domein van Duras.

MILIEU

In het provinciaaldomein het Vinne kan er zeer goed ingespeeld worden op milieueducatie. En dit kan al geïntegreerd worden van op zeer jonge leeftijd via de natuureducatie.

ZWAKTES EN BEDREIGINGEN

(wat zijn de knelpunten op vlak van groen)

NATUURLIJKE ENTITEITEN

Het grootste knelpunt in het Vinne is dat sommige beheersmaatregelen als het beheersen van het riet in het Vinnemeer zeer veel werk en geld kost.

BEPLANTINGEN

De beplanting in de directe omgeving van de Vinnehoeve is een allegaartje van verschillende soorten beplanting die geen uitstraling hebben en ook niet altijd het natuurlijke karakter van het domein uitdragen.

PLANTENCOLLECTIES

Rondom de hoeve vinden we twee plantencollecties die er niet echt goed uit zien door het slechte beheer (gebrekkige kennis). Dan spreken we vooral over de boomgaard en de kruidenbakken. De boomgaard zou ook extra mogen uitgespeeld worden op vlak van natuureducatie bijvoorbeeld door naamplaatjes,.... De kruidentuin is dan weer helemaal niet architecturaal en visueel goed ingepast en er wordt momenteel ook zeer weinig gedaan met de kruiden waardoor het beheer ook wat achter blijft.

GROENSTRUCTUUR IN DE OMGEVING

Het is jammer dat het kasteelpark en bijhorend bos van Duras niet toegankelijk zijn voor publiek. Het zou nochtans een grote meerwaarde betekenen op het vlak van historiek, natuur, recreatie en de twee provincies verbinden.

MILIEU

Op dit vlak moet er vooral opgelet worden dat invasieve soorten geen kans krijgen. Ofwel moeten deze soorten in bedwang gehouden worden.





CONCEPTEN

VISIE

36 VISIE

ALGEMEEN

Het is de bedoeling dat het provinciaal natuurgebied het Vinne zich verder gaat profileren als een uniek toegankelijk natuur-recreatief domein in Vlaanderen. Dit wil zeggen dat het domein een toeristische centrumfunctie krijgt. Met als centraal punt de Vinnehoeve. Van hieruit kan men dan het Vinne of de getevallei verkennen.

Het aanwezige groen moet in functie staan van enerzijds de natuur en ecologie en anderzijds moet zij ook natuurlijk en educatief zijn.

MENS

Het is de bedoeling dat er in de nabije omgeving van de Vinnehoeve gewerkt zal worden rond (historische) erfbeplanting. Waardoor er ook in het intensief gebruikte deel van het domein een grotere belevingswaarde en meerwaarde gebracht wordt. In deze zone moet het groen vooral begeleidend werken. Zodat de bezoekers makkelijk hun weg vinden naar de Vinnehoeve en van hieruit verschillende wandelingen kunnen starten. Ook moet er via de beplanting (erfbeplanting) voor gezorgd worden dat (het historisch karakter van) de hoeve beter tot zijn recht komt.

In het overige deel van het domein blijft de natuur centraal staan en komt dan pas de extensieve recreatie aan bod.

NATUUR

In de toekomst zal het van het grootste belang zijn om te controleren of de recreatiedruk de ecologische functie van het Vinne niet zal wegdrücken. Hiermee wil men dus zeggen dat de soortenrijkdom in het Vinne en de verschillende biotopen moeten gevrijwaard blijven. Dit kan gebeuren door het publiek te sturen. Dit wil zeggen dat de meeste mensen onbewust vooral in het intensieve deel van het domein zullen vertoeven (Vinnhoeve) en dat de rest van het domein extensief gaat gebruikt worden. Waardoor de natuur (planten en dieren) hun vrije gang kunnen blijven gaan. Want uiteindelijk blijft de natuur toch wel op de eerste plaats staan in het Vinne en niet de recreatie.

MILIEU

Het beheer van het domein moet zeker in het oog gehouden worden en zeer goed blijven gebeuren in de toekomst, zodat de verschillende biotopen in stand gehouden kunnen worden.

Ook moet men zeer goed opletten dat invasieve soorten de inheemse fauna en flora in het domein niet gaan wegdringen. Hierbij denken we dan in het bijzonder aan de Amerikaanse vogelkers en de Canadese ganzen die momenteel al in het gebied voorkomen. Dit moet zeer goed gemonitord worden zodat er tijdig ingegrepen kan worden.

Men moet ook (blijven) inzetten op de groenafval reductie en het verminderen en aanpakken van zwerfvuil.

BEPLANTING

Het is de bedoeling dat er in de nabije omgeving van de Vinnehoeve gewerkt zal worden rond (historische) erfbeplanting. Op die manier zal de hoeve een meer natuurlijk, historisch elan krijgen waardoor deze meer uitstraling zal krijgen. Op deze manier zal er ook een 'extra biotoop' aantrekkingsfactor gecreëerd worden.

BEHEER

Het is de bedoeling dat de verschillende biotopen in het Vinne bewaard blijven en het beheer hiervan ook ongewijzigd blijft omdat dit momenteel zeer goed verloopt. Het blijft wel steeds nodig het beheer van het domein in het oog te houden.

INFRASTRUCTUUR

Het nodig om enkele infrastructurale werken in de biotopen te ondernemen. Het meest dringende is het vlonderpad vernieuwen en breder maken zodat mensen hier makkelijker kunnen kruisen en deze ook toegankelijk worden gemaakt voor mensen met een beperking.

38 CONCEPTEN

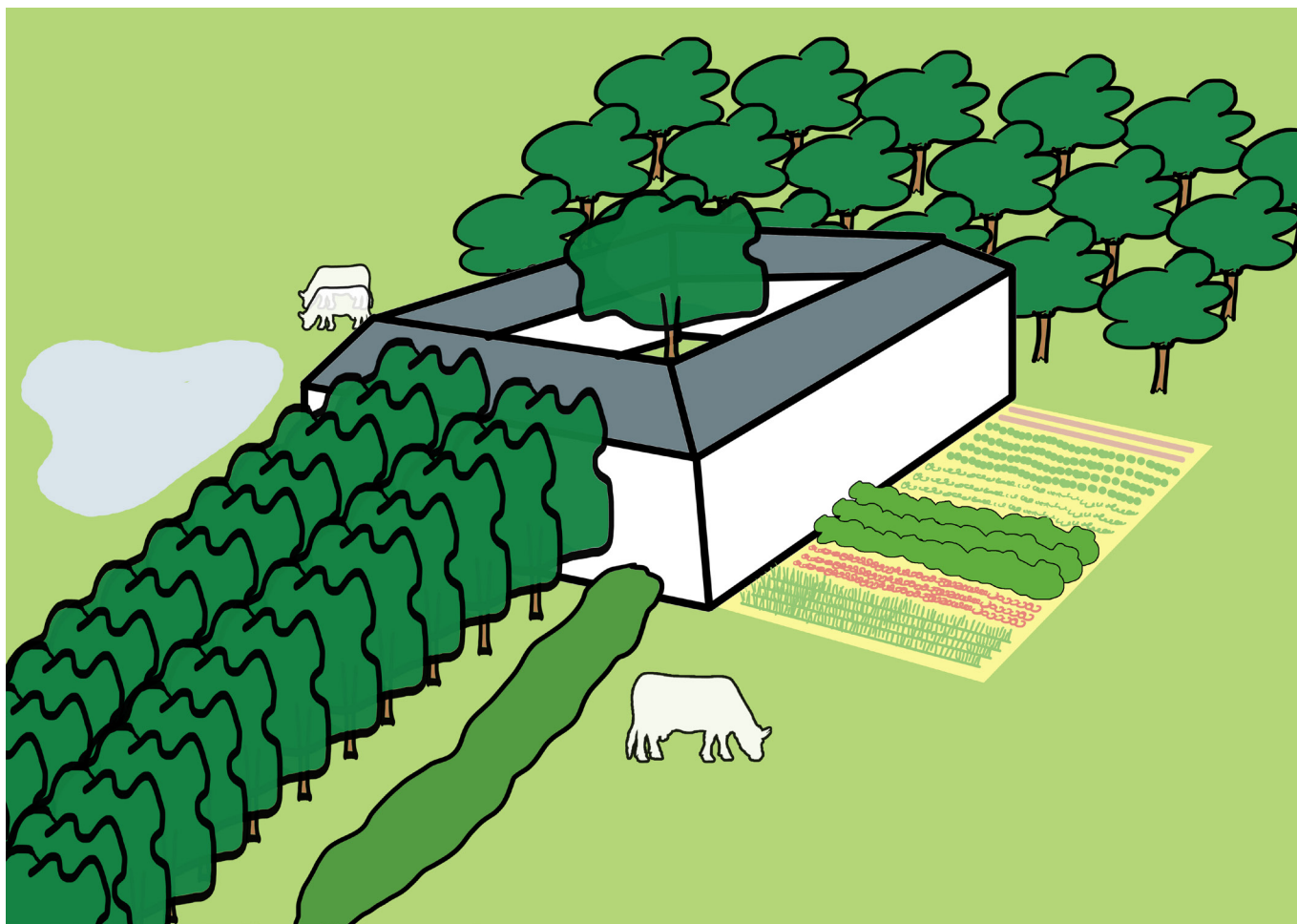
BEHEER

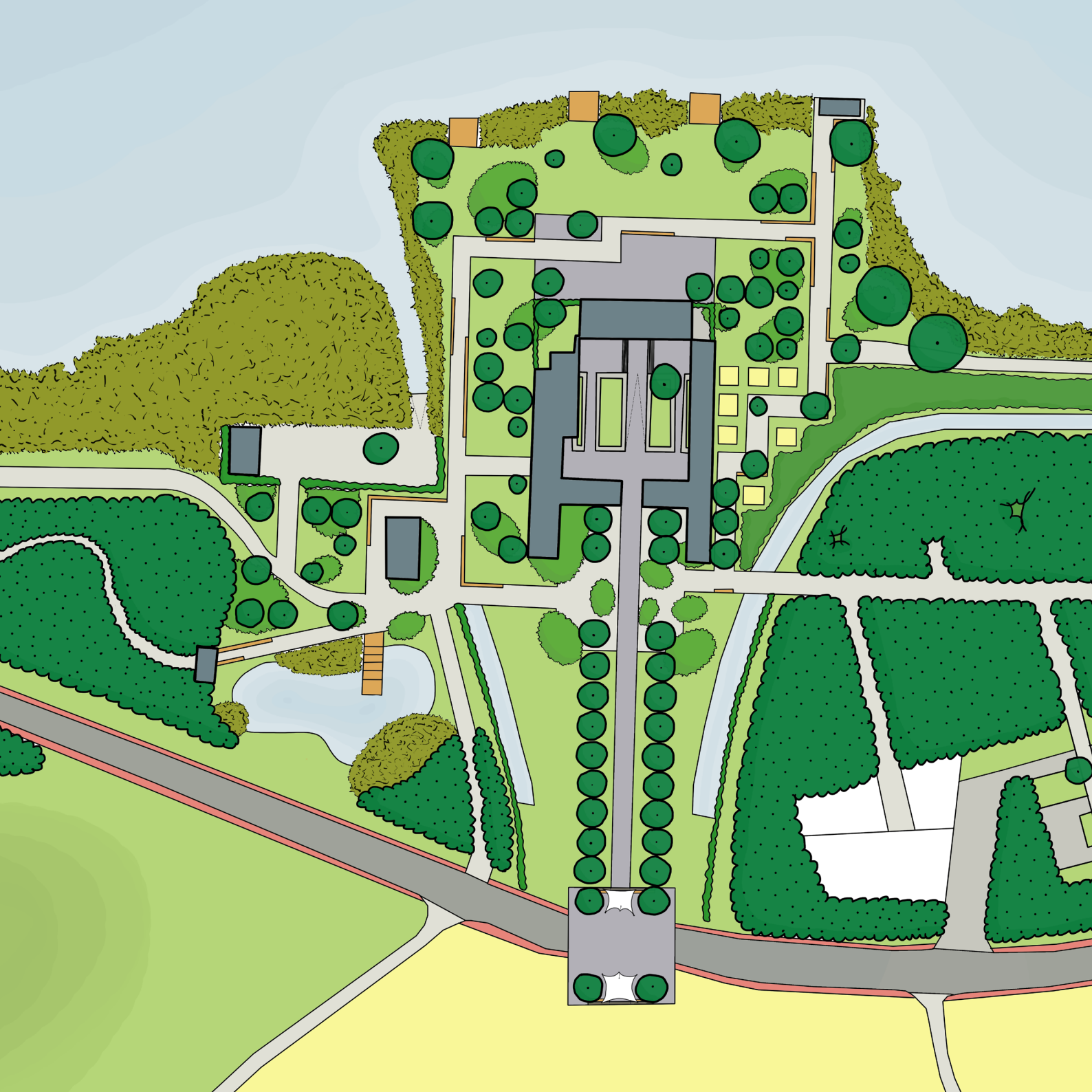
Het idee is dus dat het beheer en ook het gebruik van het Vinne van een zeer extensief beheer en gebruik rond de Vinnehoeve overgaat naar een extensiever beheer en gebruik hoe verder je het domein in trekt.



ERFBEPLANTING

Vroeger had een boerderij heel vaak zelf een 'groene gordel' rond de hoevegebouwen: een boomgaard, moes- of kruidentuin, boerenbloemenhof, poel, ... Ze vormden eeuwenlang een onlosmakelijk en aantrekkelijk deel van het boerenlandschap. Deze zogenaamde 'kleine landschapselementen' willen wij opnieuw opwaarderen en versterken zodat de Vinnehoeve en nabije omgeving als een extra biotoop kunnen fungeren.







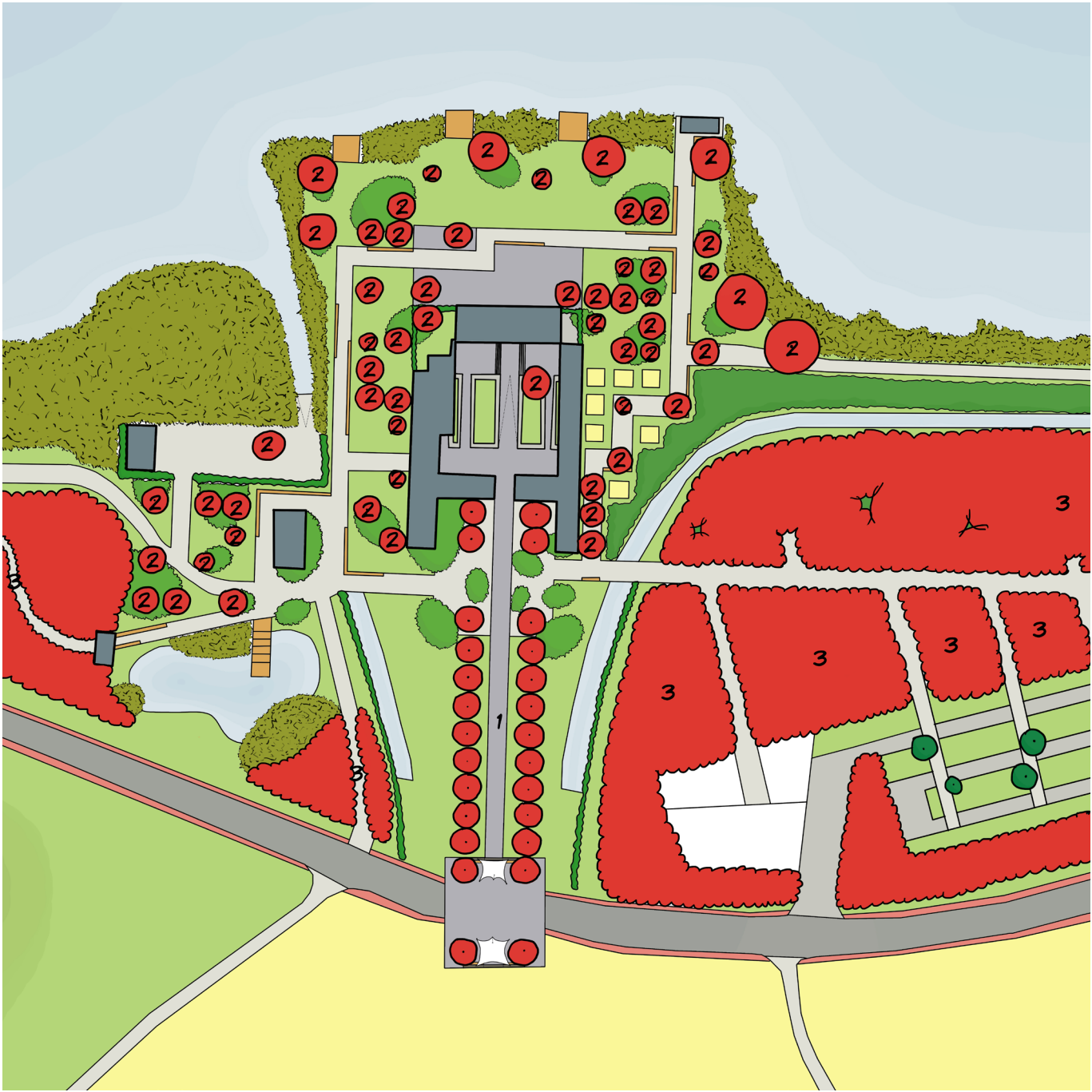
PLANTEN EN GROEN

BOMEN

BEPLANTINGSMASSIEVEN

GROENTETUIN

GRAS- EN KRUIDENMENGSELS



BOMEN

DREEF (1)

Quercus robur.

Beheer: /

BOOMGAARD EN BOMEN ROND VINNEHOEVE (2)

Oude appel en perenrassen.

Appels: Brabantse Bellefleur, Dubbele Bellefleur, Franse Bellefleur, Groene Boskoop, Court Pendu Rosat, Eysdener Klumpke, Jacques Lebel, Keuleman, Rambour D'Hiver, Reinette Baumann, Reinette De France, Reinette Etoilée, Reinette Grise, Reinette Hernaut, Reinette Vurenveld, Transparente Blanche en Winter Banana.

Peren: Belle Angevine, Beurré Alexandre Lucas, Beurré Diel, Beurré Hardy, Bruine Briekpeer, Calebasse à La Reine, Calebasse Bosc, Calebasse de Tirlémont, Clapp's Favourite, Comtesse de Paris, De Curé, Durondeau, Dubbele Flip, Jefkespeer, Legipont, Nouveau Poiteau, Saint Remy, Williams Duchess en Zomerkeizerin.

Beheer: 1 keer per jaar snoeien om takbreuk, ziekte's te voorkomen en mooie vruchten te vormen.

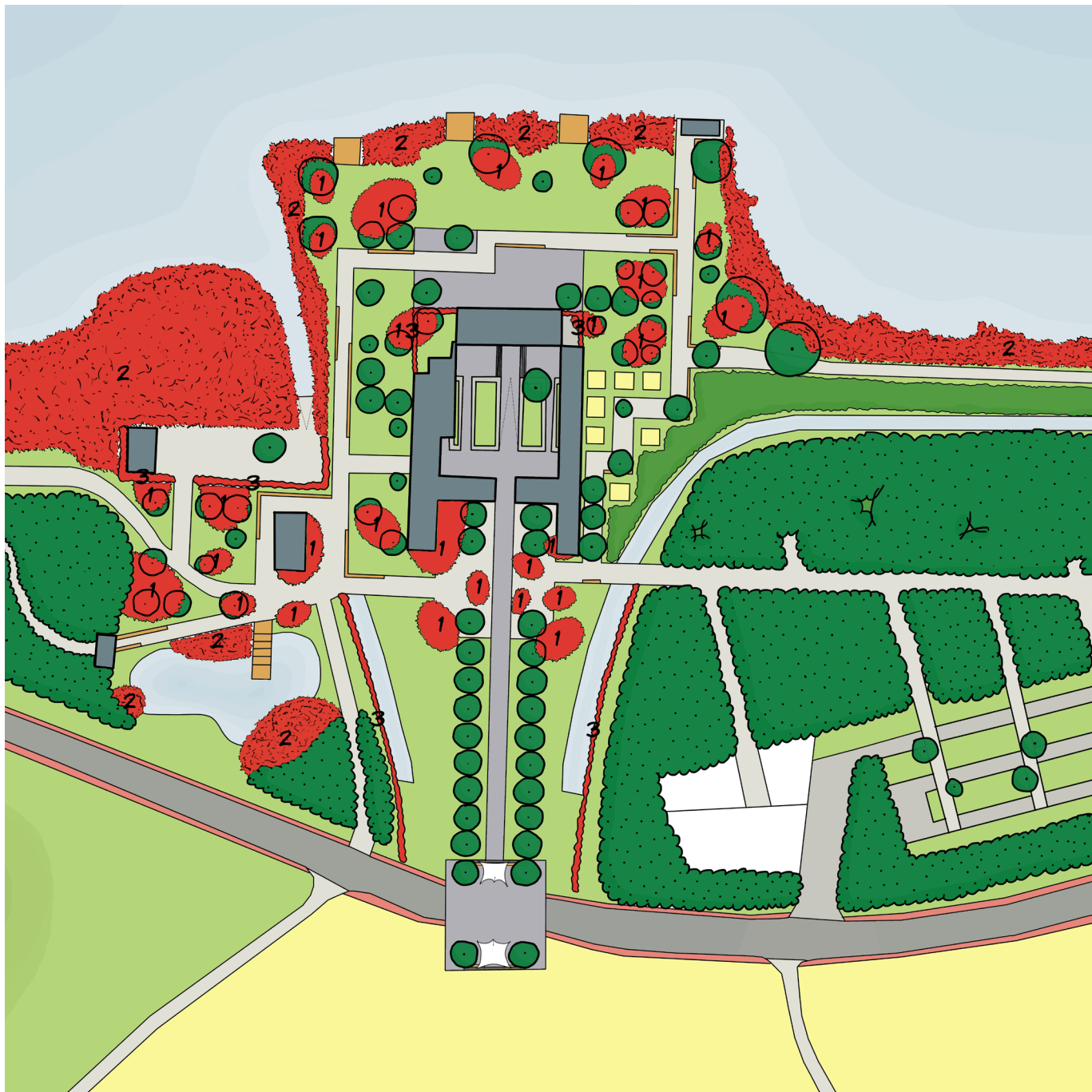
Bomen korter bij het meer: Salix alba, Fraxinus exelsior, Alnus incana, Alnus glutinosa

Beheer: /

BOS (3)

Gemengd loofbos vooral bestaand uit Quercus robur.

Beheer: er moeten open plekken in het bos blijven en dood hout.



BEPLANTINGSMASSIEVEN

EIVORMIGE BEPLANTINGSMASSIEVEN (1)

Salix purpurea Nana en Cornus sericea Kelseyi.

Beheer: scheren om vorm te bewaren.

RIET (2)

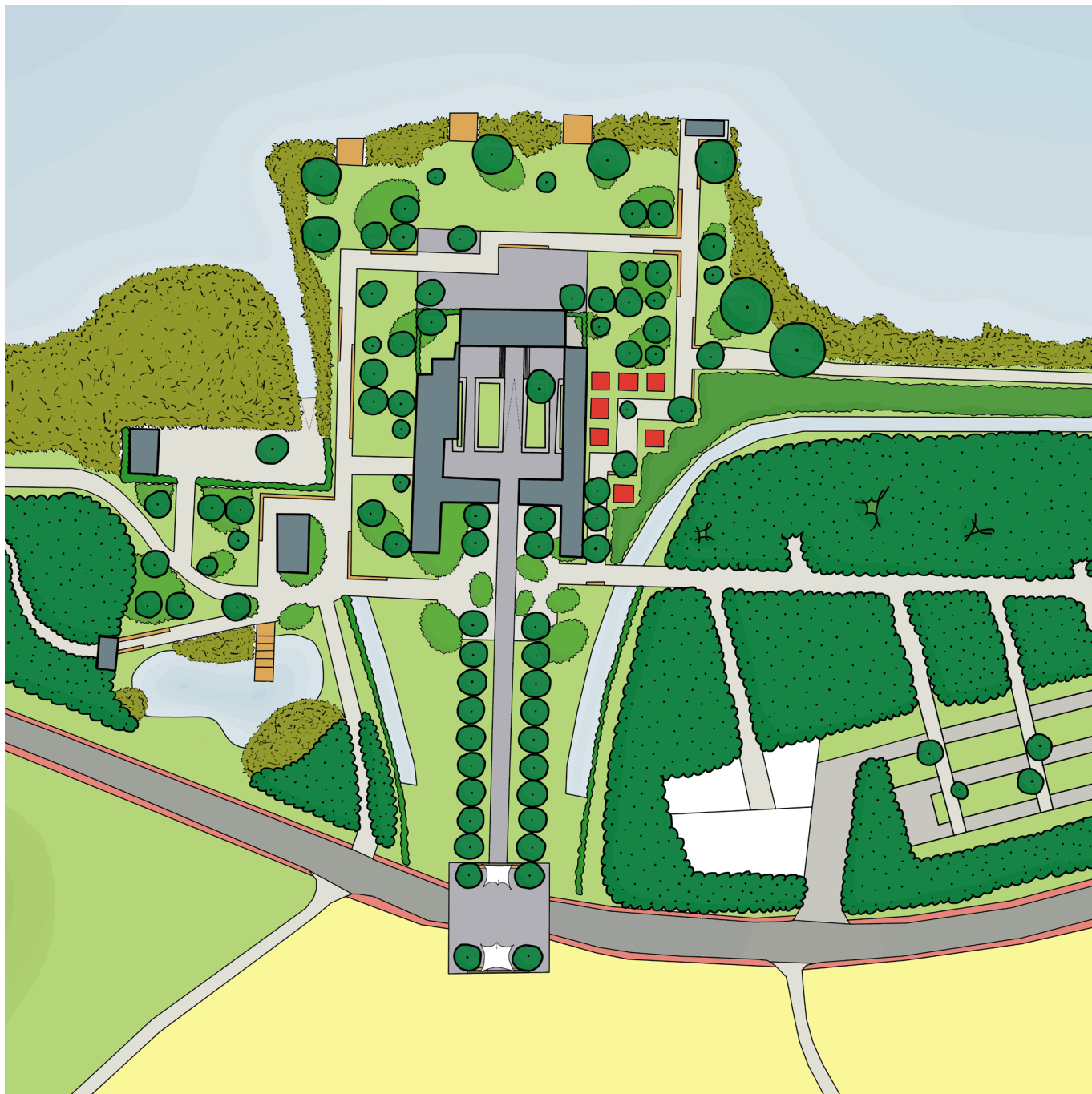
Phragmites australis.

Beheer: maaien wanneer het riet te dicht wordt. Het maaien gebeurt ook steeds boven het wateroppervlak zodat het riet terug kan opschieten.

BLOESEM EN BESSENHEG (3)

Eénstijlige meidoorn, Gelderse roos, Rode kornoelje, Sledoorn, Sporkehout en Gewone vlier.

Beheer: één maal per jaar scheren.



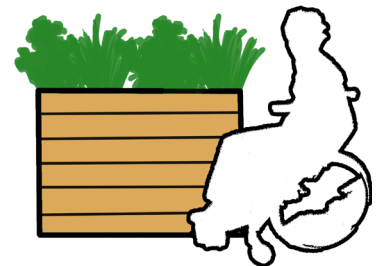
GROENTETUIN

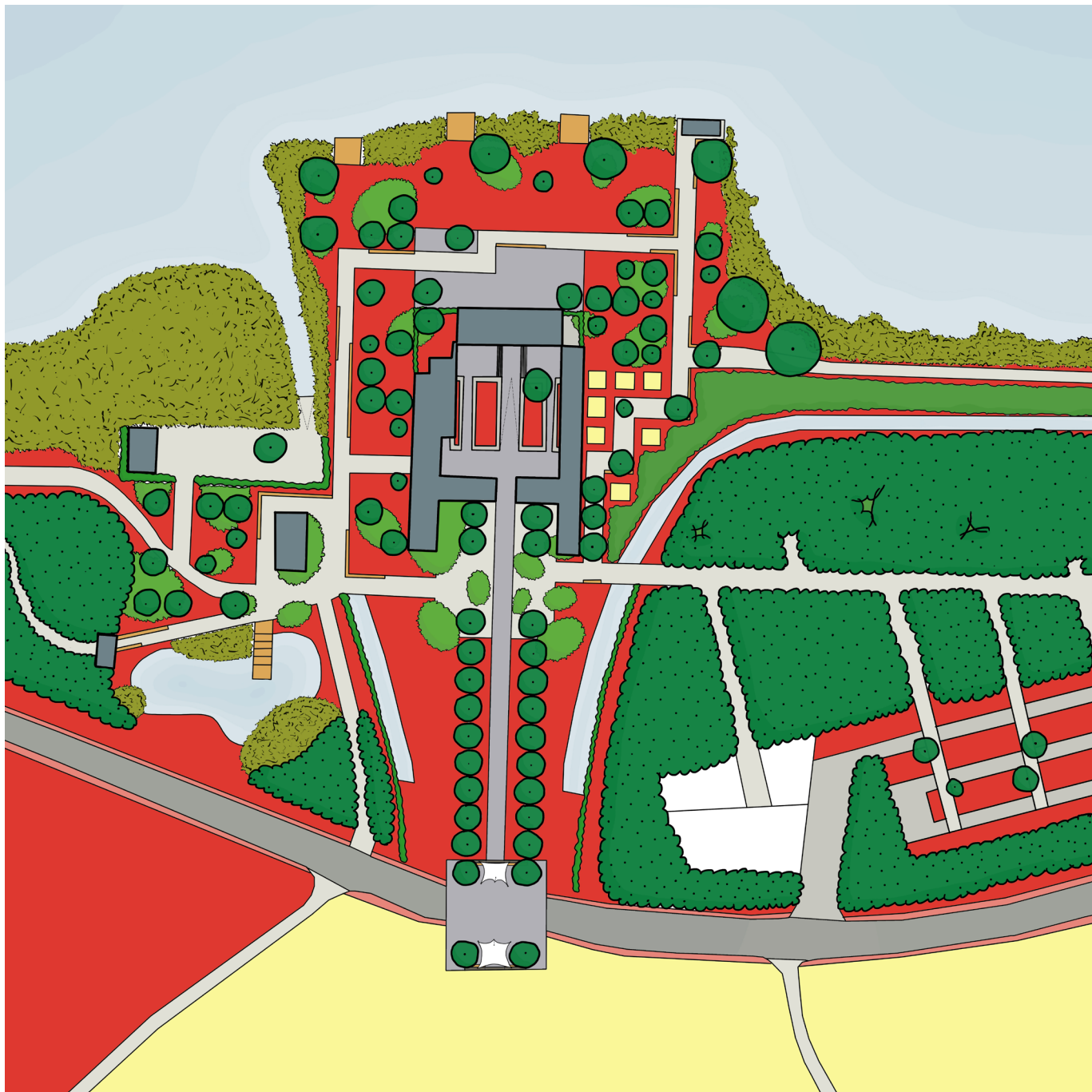
47

VERGETEN GROENTEN

Aardpeer, Boerenkool, Boterbonen, Ijskegel, Koolrabi, Pastinaak, Patisson, Postelijn, Rabarber, Rammenas, Rapen, Rode biet, Schorseneren, Sluimerwten, Snijbonen, Suikermis, Warmoes, Witte bonen, Wortelpeterselie,...

Beheer: Oogsten en consumeren van de groenten.





GRAS- EN KRUIDENMENGSELS

49

KRUIDENMENGSEL (BINNENPLEIN VINNEHOEVE)

Aquilegia vulgaris, *Monarda* ssp., *Centaurea montana*, *Hemarocalis* ssp., *Hesperis matronalis*, *Dianthus barbatus*, *Tradescantia*, *Dicentra spectabilis*, *Pulmonaria officinalis*, *Solidago virgaurea*, *Sedum telephium*, *Aster dumosus*, *Sedum sempervirens*, *Polemonium caeruleum*, *Campanula glomerata*, *Physalis alkekengi*, *Convallaria majalis*, *Lupinus polyphyllus*, *Viola odorata*, *Tanacetum parthenium*, *Aconitum napellus*, *Paeonia*, *Campanula persicifolia*, *Lysimachia punctata*, *Physostegia virginia*, *Primula elatior*, *Centranthus ruber*, *Saxifraga geum*, *Dianthus 'Aldridge Yellow'*, *Chrysanthemum leucanthemum*, *Phlox paniculata*, *Sapponaria officinalis*.

Beheer: 2 keer maaien per jaar.

GRASMENGSEL

50% Engels raaigras

50% Veldbeemdgras

Beheer: één keer om de twee weken maaien en het maaisel afvoeren.



DANKWOORD

Dit document is opgemaakt door Thomas Verheye
Derdejaarsstudent landschaps- en tuinarchitectuur.

Met dank aan de docenten Beplantingsleer die zich mee hebben ingezet voor de totstand-
koming van het beplantingsvisie van het Vinne: Geert Meysmans en Wim Collet.

Partners:



