

LAYERED LANDSCAPE HET GELAAGDE LANDSCHAP



CONCEPT

GEKWANTIFICEERD LANDSCHAP

HET LANDSCHAP BESTAAT UIT VERSCHILLENDE LAGEN DIE WE NIET ZIEN OF OPMERKEN.

DOOR DEZE TE KWANTIFICEREN PROBEREN WE DE MENSEN HIERVAN BEWUST TE MAKEN EN ZE OP EEN ANDERE MANIER MET HET LANDSCHAP LATEN KENNIS TE MAKEN.

DEZE ELEMENTEN MAKEN HET LANDSCHAP IMMERS TOT WAT HET IS EN TONEN DE SCHOONHEID ERVAN.

KENMERKENDE LANDSCHAPSELEMENTEN

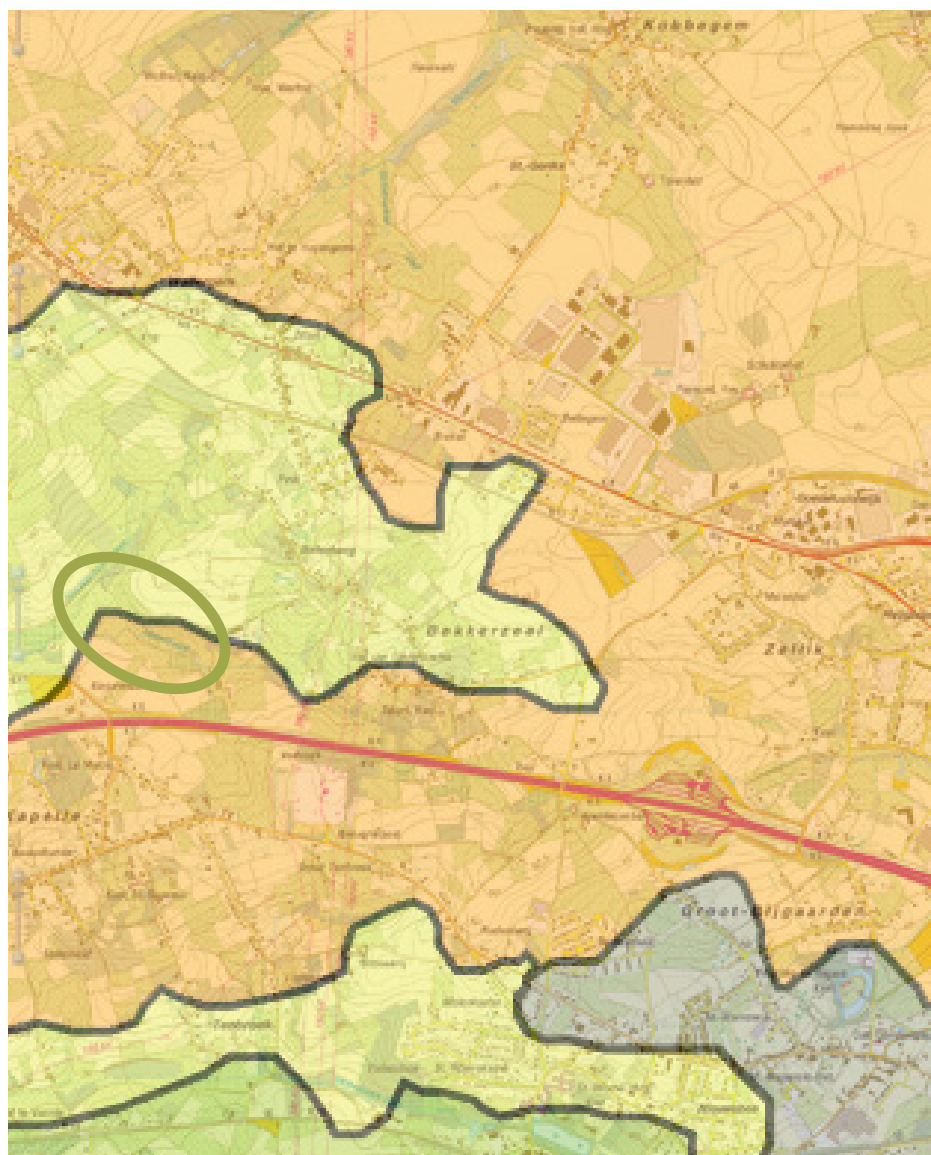
Eén van de typische elementen in het traditionele landschap van Merchtem (Bellebeek - As) en het land van Meise - Asse zijn het beperkte aantal vergezichten die steeds topografisch bepaald zijn en het landschap beperken.

De belangrijkste structuur is dus de hoogte. Deze hoogteverschillen zoals aangegeven op kaart- of planmateriaal door middel van hoogtelijnen voel je wel maar zie je op het eerste zicht niet.

Door de glooiing in het landschap te kwantificeren willen we dit benadrukken zonder het te niet te doen.

TIJD

Het landschap lijkt op het eerste gezicht zeer statisch maar het is eigenlijk continu in beweging zonder dat je dit echt merkt. Door middel van de installatie proberen we dit ook voor te stellen.



LEGENDE

- | | |
|---|---|
|  LAND VAN MEISE-ASSE |  LAND VAN MERCHTEM (BELLEBEEK-AS) |
|  PAJOTTENLAND |  VERSTEDELIJK GEBIED |

LOCATIE

BEPALEN LOCATIE

BIJ HET BEPALEN VAN DE LOCATIE MOESTEN DE TYPISCHE TRADITIONELE LANDSCHAPSELEMENTEN AAN BOD KOMEN. ER IS GEOPTEERD VOOR EEN WEIDE IN HET BOTERVELD.

WAAROM?

Deze locatie is gekozen omdat ze voldeed aan de verschillende vooropgestelde vereisten. Zo was er een sterke, gevarieerde glooiing aanwezig (hoohteverschil = 18m) en was het terrein een weide. Wat het mogelijk maakte de glooiing voor te stellen door middel van maaigangen.

PRECIEZE LOCATIE

Het terrein is gelegen op de grens van Asse (Bekkerzeel) en Dilbeek (Sint-Ulriks Kapellen). Nabij de Zavelstraat in Asse (Bekkerzeel).

LANDBOUWER

Jos Van Dooren van het landbouwbedrijf Hof Ter Rassel stelde het terrein ter beschikking voor het project.



TESTEN

HOOGTELIJNEN

DE MANIER WAAROP DE HOOGTELIJNEN VAN HET TERREIN ZICHTBAAR WERDEN GEMAAKT IS DOOR MIDDEL VAN MAAIGANGEN IN HET GRAS. DEZE ZIJN VAN TIJDELIJKE AARD EN BEROKKENEN GEEN SCHADE AAN HET TERREIN.



BEPALEN VAN DE BREEDTE VAN DE MAAIGANGEN EN DE HOOGTEVERSCHILLEN ER TUSSEN.

De breedte van de maaigangen werd proefondervindelijk bepaald door op kleinere schaal verschillende mogelijkheden te testen. Uiteindelijk is er geopteerd om een afstand van ongeveer 1,5 m te nemen. Zoals op de tweede foto te zien is. Omdat deze vanop een grotere afstand zichtbaar zijn.

Het hoogteverschil tussen twee hoogtelijnen werd op twee meter voorzien.



TESTEN

AANDUIDEN HOOGTE

ER IS GETEST OF HET AANBRENGEN VAN DE HOOGTECIJFERS EEN MEERWAARDE BOOD. UITEINDELIJK IS ER GEOPTEERD DIT NIET TE DOEN OMDAT DIT GEEN EXTRA MEERWAARDE BOOD.



MATERIAALGEBRUIK HOOGTECIJFERS.

De hoogtecijfers werden aangebracht door middel van hooibalen. Vanwege het principe dat er enkel natuurlijke materialen die ter plaatse beschikbaar zijn mogen gebruikt worden. Zo werd er maaisel van de plek voor deze hooibalen gebruikt.



TESTEN

MEDIUM

ER WERDEN VERSCHILLENDE TECHNIEKEN UITGETEST OM “HET GELAAGDE LANDSCHAP” WEER TE GEVEN.

TERREIN BEZOEK

Een van de beste manieren om het gelaagde landschap te voelen is het op het terrein bekijken.



ALLEDAAGSE FOTO'S

Elke dag werd er een foto genomen vanop dezelfde plaats om zo de verandering in de tijd te zien. Echter licht er hier de nadruk op het groeien van het gras en minder op het tijdsverloop. In realiteit zie je dit nooit op het terrein.





TIME-LAPSE FILM

Door middel van deze techniek wordt het tijdsverloop op het terrein zeer goed weergegeven. Zo zie je de kleine variaties als de wind die de takken doet bewegen, de vliegers in de lucht, de voorbijrijvende wolken,...

Er werden verschillende programma's uitgetest zoals Lapse It, TimeLapse, TL Free en iMotion die als beste uit de test kwam.

GELAAGDE TIME-LAPSE FOTO'S

Door de verschillende lagen krijg je een diepteffect dat je op het terrein echt voelt maar de tijd voel je minder.



GELAAGDE TIME-LAPSE FILM

Eindopstelling.

DE WERKZAAMHEDEN

TIJDENS DE WERKEN

DE UITBUITENWERKEN ZIJN UITGEVOERD IN EEN TIJDSPANNE VAN ONGEVEER ÉÉN EN EEN HALVE WEEK.

AANBRENGEN VAN DE HOOGTELIJNEN

De hoogtelijnen werden aangebracht door middel van het weg maaien van gras met een motorzeis.



AANBRENGEN VAN DE CIJFERS OP HOOGTELIJNEN

Voor het maken van de hoogtecijfers werden 30 balen hooi gebruikt.



DE OPNAMES

Voor het maken van de stop motion film en de foto's is vanuit meerdere perspectieven gewerkt. Zelfs vanuit de lucht om zo de spanningsvelden die ontstonden tussen de hoogtelijnen zo goed mogelijk voor te stellen.



MATERIALEN

DE GEBRUIKTE MATERIALEN

VOOR HET MAKEN VAN DIT PROJECT ZIJN VERSCHILLENDE MATERIALEN GEBRUIKT.

OP HET TERREIN

Voor het aanbrengen van de hoogtelijnen is er gebruik gemaakt van een laser en meetbaak zodat de verschillende hoogtelijnen steeds een hoogteverschil van twee meter overbruggen. Deze lijnen werden eerst aangebracht door middel van meetpennen en paaltjes. De hoogtelijnen zelf werden aangebracht door middel van een motorzeis door het gras kort te maaien.

OPNAMES

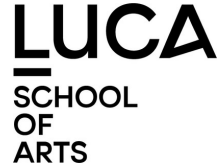
Al de filmpjes en foto's werden gemaakt met een fototoestel of met een smartphone.

DANKWOORD

DIT DOCUMENT IS OPGEMAAKT DOOR THOMAS VERHEYE LANDSCHAPS- EN TUINARCHITECT EN STUDENT STEDENBOUW EN RUIMTELIJKE PLAN- NING.

MET DANK

Aan Jos Van Dooren die zijn weide ter beschikking stelde en de docenten Mixed-media manifest die zich mee hebben ingezet voor de totstandkoming van dit land-art project (Riet Eeckhout, Koen Deprez, Wim Van der Vurst).



THOMAS VERHEYE

SCHAKELJAAR STEDENBOUW EN RUIMTELIJKE PLANNING

